



RADZIONKÓW Nakład 2500 egz.



Jakie programy realizowane są przez WFOŚiGW w ramach ograniczenia niskiej emisji?

Czytaj – str. 8-9



ORGANIZATOREM KAMPANI „Ekologiczna Gmina. Ogrzewamy z głową” jest:



PLATFORMA PRODUCENTÓW URZĄDZEŃ GRZEWCZYCH NA PALIWA STAŁE



WYWIAD Z PANIĄ DR INŻ. KRYSZYNA KUBICA

„...Należy w tym miejscu podważyć powtarzaną opinię, że stosowanie mułów pozwala zaoszczędzić na koszcie paliwa. Przeprowadzona analiza średniego w sezonie grzewczym kosztu pozyskania jednostki ciepła użytkowego w kotłach nowoczesnej konstrukcji (np. najwyższej klasy 5 wg PN EN 303-5 2012), zasilanych automatycznie kwalifikowanymi paliwami (tzw. ekogroszkami posiadającymi odpowiednie certyfikaty), wykazała, że jest on niższy od kosztu wytworzenia ciepła w kotłach starej konstrukcji opalanych „taniami” mułami...”

Czytaj – str. 4

JUŻ SA...



KOTŁY Z CERTYFIKATEM

„POLSKIE CIEPŁO”

Czytaj – str. 6-7

POLSCY PRODUCENCI KOTŁÓW POSZLI O KROK DALEJ...



Czytaj – str. 5

**ŻYCZENIA SPOKOJNYCH I POGODNYCH
ŚWIĄT WIELKANOCNYCH
PEŁNYCH MIŁOŚCI
I RODZINNEGO CIEPŁA
SKŁADA PAŃSTWU REDAKCJA
PORADNIKA INFORMACYJNEGO
„POLSKIE CIEPŁO”**



Wojewódzki Fundusz Ochrony Środowiska
i Gospodarki Wodnej w Katowicach



RADZIONKÓW

Jaka jest sytuacja grzewcza w kontekście niskiej emisji? CZY JEST LEPIEJ NIŻ W POPRZEDNICH LATACH?

Informuje nas Podinspektor Referatu Ochrony Środowiska

– Pan Adam Piontek

W dalszym ciągu znaczącym źródłem zanieczyszczenia na terenie całej gminy Radzionków pozostaje ogrzewanie indywidualne. Przeważająca część całkowitej emisji substancji szkodliwych pochodzi ze spalania paliw dla zaspokajania potrzeb cieplnych, zasilanych z lokalnych kotłowni i pieców. Głównym źródłem zaopatrzenia w energię w sektorze komunalno-bytowym jest węgiel, a w dalszej kolejności system ciepłowniczy, gaz, olej opałowy oraz energia elektryczna. Gospodarstwa domowe korzystają w zdecydowanej większości z niskosprawnych palenisk węglowych, opalanych najczęściej niskogatunkowym węglem. Potwierdzają to badania ankietowe przeprowadzone na terenie Gminy Radzionków, które wykazały, że najczęściej stosowanym źródłem ciepła pozostają na dzień dzisiejszy kotły na paliwo stałe. W dalszej kolejności uplasowały się dopiero: kotły gazowe, ogrzewanie elektryczne itp.

Z informacji zaczerpniętych z trzynastej rocznej oceny jakości

powietrza w województwie śląskim obejmującej 2014 r. przeprowadzanej przez Inspekcję Ochrony Środowiska Wojewódzki Inspektorat Ochrony Środowiska w Katowicach wynika, że w ponad 90 dniach w roku zarówno 2013 jak i 2014, na terenie powiatu tarnogórskiego, do którego należy Gmina Radzionków, odnotowano przekroczenie dopuszczalnego poziomu stężeń 24-godzinnych pyłu zawieszonego PM10. **Wyniki tak niekorzystnych badań powinny być dla nas wszystkich motorem napędowym do niezwłocznego podjęcia działań** mających na celu poprawę jakości powietrza w naszym regionie.

Wychodząc naprzeciw temu niekorzystnemu zjawisku, Gmina Radzionków przyjęła „Plan Gospodarki Niskoemisyjnej dla Gminy Radzionków na lata 2015-2020”. Dokument ten ma na celu wzmocnić działania na rzecz poprawy jakości powietrza na obszarach, na których odnotowano przekroczenia poziomów dopuszczalnych substancji w powietrzu poprzez redukcję emisji zanieczyszczeń (m.in. pyłów,

dwutlenku siarki oraz tlenków azotu). Plan ten ułatwi również mieszkańcom oraz przedsiębiorstwom Gminy pozyskać fundusze na przedsięwzięcia związane z ograniczaniem emisji zanieczyszczeń do atmosfery.

W Gminie Radzionków przyjęto także „Program Ochrony Środowiska dla Gminy Radzionków do roku 2020”, którego priorytetowym zadaniem jest walka ze zjawiskiem niskiej emisji.

A jakie jest obecnie zainteresowanie wymianą urządzeń grzewczych na nowe, ekologiczne?

W Gminie Radzionków w przeciągu ostatnich lat przybywa wniosków o udzielenie dotacji do wymiany kotłów na bardziej ekologiczny. Liczba udzielanych dotacji kształtuje się następująco:

Dotacje z budżetu gminy:

2010 rok – 3 dotacje na łączną kwotę 6 785,70 zł,
2011 rok – 7 dotacji na łączną kwotę 17 240,00 zł
2012 rok – 8 dotacji na łączną kwotę 20 000,00 zł
2013 rok – 6 dotacji na łączną kwotę 14 858,62 zł
2014 rok – 15 dotacji na łączną kwotę 36 100,40 zł
2015 rok – 31 dotacji na łączną kwotę 108 912,67 zł

”

„...najczęściej stosowanym źródłem ciepła pozostają na dzień dzisiejszy kotły na paliwo stałe...”



W 2015 w ramach dofinansowania z Wojewódzkiego Funduszu Ochrony Środowiska i Gospodarki Wodnej w Katowicach – Programu Ograniczenia Niskiej Emisji dla Gminy Radzionków „KAWKA” udzielono 27 dotacji na łączną kwotę 198 400,00 zł.

Jak widać z każdym rokiem coraz więcej mieszkańców wymienia kotły starego typu na nowe, jednakże doprowadzenie takimi działaniami jakości powietrza do stanu niezagrażającego zdrowiu ludzi jest procesem długofalowym. Coraz większa świadomość ekologiczna mieszkańców Gminy Radzionków skutkuje coraz częstszymi zapytaniami telefonicznymi o możliwość udzielenia dotacji na wymianę kotła. Ilość nadsyłanych wniosków o takie dofinansowanie

nie także napawa optymizmem. Utrzymując tą tendencje mamy nadzieję, że w niedługim czasie powietrze nad Radzionkowem będzie czystsze, a komfort naszego życia w mieście się poprawi.

I tu warto przy okazji wspomnieć, że wysiłki Urzędu Miasta Radzionków w zakresie ograniczenia niskiej emisji zostały dostrzeżone. Wielka zasługa w tej efektywności działań, to wkład pracy m.in. całego Referatu Ochrony Środowiska.

W zeszłym roku miasto Radzionków otrzymało certyfikat w ramach kampanii „EkoLogiczna Gmina. Ogrzewamy z głową”. Certyfikat wydawany jest przez Polską Izbę Ekologii (PIE) oraz Platformę Producentów Urządzeń Grzewczych na Paliwa Stałe, która działa w ramach PIE. Swoim patronatem kampanię objęli: Ministerstwo Gospodarki, Marszałek Województwa Małopolskiego oraz Instytut Chemicznej Przeróbki Węgla.

Celem kampanii „EkoLogiczna Gmina. Ogrzewa-

my z głową” jest edukacja mieszkańców w zakresie właściwego wykorzystania takich źródeł ciepła jak węgiel, pelet i drewno do ogrzewania domów jednorodzinnych.



Misją przedsięwzięcia to rozpoznanie rozwiązań ekologicznych, przekładających się równocześnie na obniżanie kosztów ogrzewania. Gmina Pawłowice wie, że w kontekście wyzwań w zakresie poprawy jakości powietrza w Polsce konieczne jest, obok konieczności wprowadzenia certyfikacji i kontroli jakości paliw stałych i urządzeń grzewczych, popularyzowanie ekologicznych za-

chowań w zakresie codziennej eksploatacji instalacji spalania paliw stałych.

Referat Ochrony Środowiska w Urzędzie Miasta Radzionków przypomina równocześnie, że prawidłowe użytkowanie lub wymiana urządzeń grzewczych pozwala nie tylko podnieść ich standardy ekologiczne, ale równocześnie także sprawność grzewczą.





NISKA EMISJA – SMOG. TY TEŻ MOŻESZ Z NIM SKUTECZNIE WALCZYĆ. JEŻELI BĘDZIESZ OBOJĘTNY, SKUTKI MOGĄ BYĆ ZŁE, ALBO BARDZO ZŁE.

Jak smog wpływa na nasze zdrowie i życie pisano już wielokrotnie. Dopóki jednak nasze powietrze wyraźnie się nie poprawi, będziemy o tym mówić nieustannie. Każdy komin, który przestanie wyrzucać z siebie trujący dym, to ulga dla dzieci, kobiet w ciąży, osób starszych i każdego z nas.

Pyły zawieszone – smog – przedostają się do wody, powietrza i gleby zatruwając je. Wdychane do płuc utrudniają wymianę gazową, co w konsekwencji może prowadzić do pylicy, nowotworów, zatrucia, astmy i chorób alergicznych.

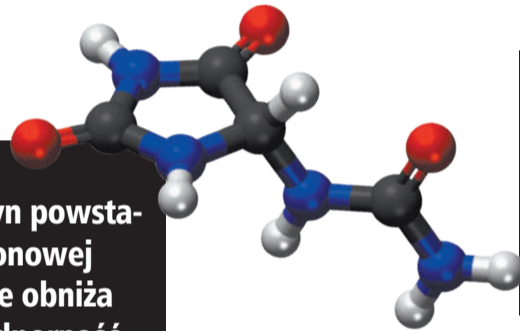
**LEKARZE
ALARMUJĄ!**



W PYLE ZNAJDUJĄ SIĘ:

TLENKI AZOTU

– jedna z przyczyn powstawania dziury ozonowej i smogu. znacznie obniża również naszą odporność

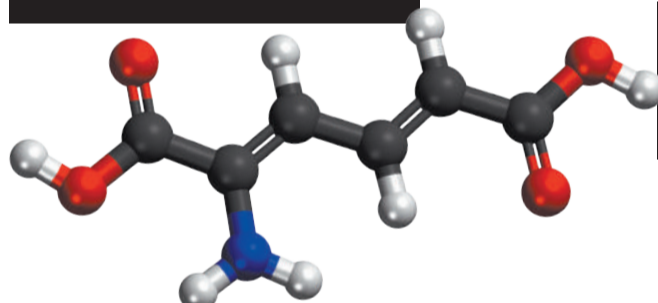


METALE CIĘŻKIE

– szkodliwe dla ludzi, zwierząt oraz roślin. mogą powodować uszkodzenia układu nerwowego doprowadzając do agresywności i zaburzeń snu

DIOKSYNY

– sprzyjające powstawaniu nowotworów oraz bezpłodności

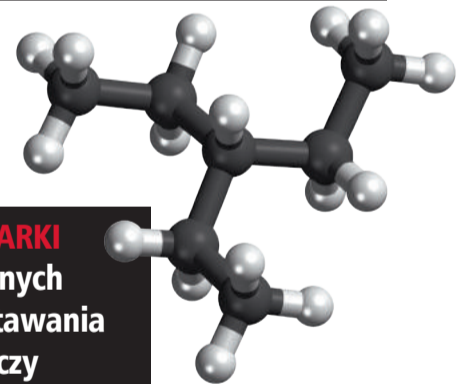


WIELOPIERŚCIENIOWE WĘGLOWODORY AROMATYCZNE

– substancje rakotwórcze, powodujące ciężkie zatrucia

DWUTLENEK SIARKI

– jedna z głównych przyczyn powstawania kwaśnych deszczy



Powietrze zanieczyszczone różnymi substancjami bardzo źle wpływa na nasz organizm i zdrowie.

Oto najczęściej występujące dolegliwości i choroby wynikające z niskiej emisji

Choroby oczu

Zaburzenia centralnego układu nerwowego

Zaburzenia w układzie krążenia

Choroby układu oddechowego

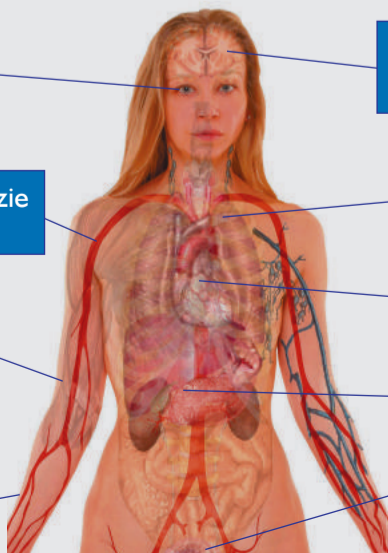
Reakcje alergiczne

Choroby serca

Problemy dermatologiczne

Nowotwory

Ostabienie płodności



Opracowanie: Paweł Arczyński

**CO ZROBIĆ
Z TAKIM
SĄSIADEM?**



Dobre stosunki z „dymiącym sąsiadem”, albo zdrowie Twoje i Twojej rodziny. Wybieraj! Jeśli wybierasz zdrowie, to porozmawiaj z sąsiadem lub zadzwoń do Straży Miejskiej lub Gminnej





„...TO NIE PALIWA STAŁE STOSOWANE W INDYWIDUALNYCH GOSPODARSTWACH DOMOWYCH SĄ ODPOWIEDZIALNE ZA ZANIECZYSZCZANIE ŚRODOWISKA, ALE TECHNOLOGIE ICH SPALANIA”

Wywiad z Panią dr inż. **Krystyną Kubicą** – ekspertem Polskiej Izby Ekologii, wieloletnim dyrektorem zakładu badawczego Instytutu Chemicznej Przeróbki Węgla w Zabrze i pracownikiem naukowo-badawczym Politechniki Śląskiej w Gliwicach

Redakcja: Niska emisja. Co to w ogóle takiego jest?

Krystyna Kubica: Pojęciem niskiej emisji, określa się emisję zanieczyszczeń wprowadzanych do powietrza z emitorów o wysokości

poniżej 40 m. Czyli pojęcie niskiej emisji dotyczy nie tylko emisji z indywidualnych gospodarstw domowych (domy jednorodzinne, budynki wielorodzinne), ale także z instalacji spalania eksploatowanych w lokalnych kotłowniach małej mocy ciepłej, budynkach użyteczności publicznej, warsztatach, przedsiębiorstwach usługowych, piekarniach, itd.. Pod tym pojęciem kryje się też emisja komunikacyjna – transportowa oraz tzw. emisja nieorganizowana powodowana pożarami, pracami polowymi, czy pyleniem ze składowisk materiałów sypkich. Pojęcie niskiej emisji znane jest od dawna. Proszę zauważyć, że w nim nie pojawia się stwierdzenie jednoznaczne powiązanie ze spalaniem paliw stałych (paliwa kopalne i stała biomasa), zwłaszcza węgla. Przeciwnie z kotła gazowego, czy olejowego emitowane spaliny też są wprowadzane do powietrza spalin – produkty spalania: H_2O , CO_2 , NO_x , SO_2 , a także CO , sadza jeżeli kocioł pracuje nieprawidłowo. Oczywiście jest, że ilość tlenku węgla i sadzy, czy tlenków siarki czy azotu ze spalania gazu, czy oleju w nowoczesnych kotłach c.o. jest nieporównywalnie mniejsza niż ze spalania węgla czy drewna, w przeliczeniu na jedną jednostkę ciepła użytkowego, zwłaszcza w sytuacji gdy te paliwa stałe, często złej jakości, są spalane w piecach, kotłach c.o. o przestarzałej konstrukcji. W takich warunkach spalania emitowane do atmosfery są także zanieczyszczenia o charakterze kancerogennym, mutagennym i toksycznym, jak sadza, benzo (a) piren i inne wielopierścieniowe węglowodory aromatyczne, dioksyny, a także metale ciężkie. Ilość emitowanych substancji toksycznych wzrasta także, jeżeli spalane są samodzielnie lub współspalane z węglem, czy drewnem odpady komunalne. Wprowadzane duże ilości zanieczyszczeń do powietrza z niskich emitorów – kominów prowadzi do powstania wysokich stężeń zanieczyszczeń w strefie o gęstej zabudowie i przyczynia się do powstawania zjawiska smogu, które tak ostatnio jest nagłaśniane, zwłaszcza na przykładzie miasta Krakowa. Smog jest nienaturalnym zjawiskiem atmosferycznym charakteryzującym się współwystępowaniem zanieczyszczeń powietrza spowodowanych działalnością człowieka oraz niekorzystnych naturalnych zjawisk atmosferycznych: znacznej wilgotności powietrza (mgła, bliskość akwenów i cieków wodnych) i braku przewietrzania.

R: Coraz częściej słyszymy, że węgiel jest brudny, a jego spalanie niezdrowe dla ludzi. Takie opinie najczęściej rodzą się we wspomnianym przez Panią Krakowie. Czy to oznacza, że z węglem powinniśmy się już powoli żegnać. Czy, aby te opinie nie są zbyt przesadzone?

KK: Przywołam tutaj powtarzane przeze mnie od lat stwierdzenie: **to nie paliwo jest odpowiedzialne za zanieczyszczenie środowiska ale sposób i technika jego spalania.** Oczywiście nie mówimy w tym miejscu o dwutlenku węgla – CO_2 , bo w tym przypadku im więcej pierwiastka C (czyli węgla pierwiastkowego) zawiera paliwo, tym więcej jest go w produktach spalania. Niemniej należy też stwierdzić, że ze względów ekonomicznych nie da się przenieść bezpośrednio sposobu spalania oraz oczyszczania spalin z wielkiej energetyki (przemysłowej, zawodowej) do małego urządzenia grzewczego jakim jest kocioł c.o. stosowany w budynku jednorodzinnym. Dlatego też węgiel stosowany jako paliwo dla tych kotłów powinien mieć odpowiednie właściwości – rozmiar ziarna, zawartość popiołu, siarki, części lotne, wartość opałową, ale także odpowiednie tzw. parametry technologiczne (spiekalność, temperatury mięknięcia, spiekania popiołu); powinny to być tzw. paliwa kwalifikowane, których parametry jakościowe są uzależnione od rodzaju kotła – inne dla kotłów z automatycznym zasilaniem w paliwo, a inne do ręcznie zasilanych w paliwo. Niestety od roku 2004 na rynku węgla dla indywidualnych gospodarstw domowych pojawiły się poza sortymentowe produkty przeróbki węgla – muły, flotokonzentraty o bardzo drobnym uziarnieniu poniżej 1 milimetr, zawierające duże ilości popiołu, wilgoci, których spalanie w piecach i kotłach c.o.

skutkuje bardzo dużymi emisjami pyłu powyżej wspomnianych zanieczyszczeń szkodliwych dla zdrowia człowieka. Takie „paliwa”, a właściwie odpady powinny być spalane w instalacjach do tego przystosowanych w energetyce. Reasumując, spalanie odpowiednich sortymentów węglowych (groszek, orzech), kwalifikowanych paliw węglowych w nowoczesnych kotłach c.o. wysokosprawnych energetycznie i ekologicznie, dla których są one skonstruowane nie stanowi zagrożenia dla zdrowia człowieka. Wspomniał Pan o Krakowie, no cóż takie opinie są nie tylko w tym mieście, ale także i innych regionach Polski, ponieważ rośnie świadomość i zainteresowanie środowiskiem społeczeństwa w którym żyje, a brak odpowiedniej informacji o aktualnych możliwościach czystego spalania węgla i innych paliw stałych, w tym drewna utrwala taki poziom wiedzy. **Na pewno z węglem w sektorze komunalno-bytowym szybko się nie pożegnamy, ponieważ ekonomicznie i surowcowo jest to niemożliwe i niekonieczne, nowe techniki spalania jednoznacznie pokazują, że węgiel można spalać czysto w domowych kotłach c.o. Niemniej jednak jak najszybciej powinniśmy się żegnać ze spalaniem węgla w tradycyjnych piecach, czy kotłach starej konstrukcji w rozproszonym budownictwie jednorodzinnym. Natomiast z zabudowy wielorodzinnej śródmiejskiej miast indywidualne ogrzewanie mieszkań piecami węglowymi winno być eliminowane na rzecz dostępnych sieci ciepłowniczych, gazu sieciowego czy lokalnych wysokosprawnych, niskoemisyjnych kotłowni opalanych paliwami stałymi.**

R: Jak można bardziej efektywniej zmotywować Polaków do wymiany kotłów na nowe – ekologiczne?

KK: Najlepszą motywacją wszystkich działań jest ekonomia, czyli koszty ogrzewania ponoszone w sezonie grzewczym. Oczywiście jest, że należy uświadamiać społeczeństwo, że **spalanie niskiej jakości paliw w piecach oraz kotłach starej, nieefektywnej konstrukcji jest źródłem emisji szkodliwych dla zdrowia zanieczyszczeń, ale należy także wskazywać na realne korzyści ekonomiczne, wynikające z mniejszego zużycia paliwa po zainstalowaniu nowoczesnego kotła.** Szacuje się, że około 30% mniej zużywa się paliwa w sezonie grzewczym w porównaniu do zużycia w kotle o starej konstrukcji. Ta ilość ulega jeszcze zmniejszeniu, jeżeli budynek zostanie docieplony. Dla znaczącej części naszego społeczeństwa, o nie najwyższych miesięcznych dochodach (dochody około 50% polskiego społeczeństwa nie przekraczają 2000 zł netto miesięcznie), koszt ogrzewania ponoszone w sezonie grzewczym jest podstawowym kryterium wyboru sposobu ogrzewania pomieszczeń mieszkalnych i bardzo często także przygotowania ciepłej wody użytkowej. **Należy w tym miejscu podważyć powtarzaną opinię, że stosowanie mułów pozwala zaoszczędzić na koszcie paliwa.** Przeprowadzona analiza średniego w sezonie grzewczym kosztu pozyskania jednostki ciepła użytkowego w kotłach nowoczesnej konstrukcji (np. najwyższej klasy 5 wg PN EN 303-5 2012), zasilanych automatycznie kwalifikowanymi paliwami (tzw. ekogroszkami posiadającymi odpowiednie certyfikaty), wykazała, że jest on niższy od kosztu wytworzenia ciepła w kotłach starej konstrukcji opalanych „taniami” mułami. To tzw. koszty eksploatacyjne, a nie należy jednak zapominać, że nowe instalacje spalania wymagają nakładów finansowych, na które składają się koszt nowego kotła (optymalnie ze zbiornikiem buforowym) i instalacji kominowej, a także docieplenia budynku, by zmniejszyć zapotrzebowanie na ciepło. I w tym zakresie konieczne jest wsparcie finansowe dla właściciela budynku jednorodzinnego ze strony lokalnego samorządu – gminy.

R: Wiemy, że programy dotacyjne działające w gminach nie zawsze są wykorzystywane w 100%. Tzn. budżet przeznaczony na ten cel w danej gminie nie jest wykorzystywany w całości. Mając na uwadze dobro nas wszystkich, nasze zdrowie i środowisko, co jeszcze można zrobić, aby przyspieszyć działania związane z ograniczeniem niskiej emisji ze spalania paliw stałych na poziomie lokalnym – gminy?

KK: Jak wiadomo, bardzo uciążliwym dla efektywnego działania naszych gmin w zakresie wspierania indywidualnego pozyskiwania czystego ciepła z paliw stałych, czyli przygotowania dobrych programów dotacyjnych, jest brak odpowiednich regulacji, rozporządzeń ogólnokrajowych w tym zakresie. Pierwszym krokiem w tym zakresie jest tzw. ustawa antysmogowa, ale przede wszystkim brak standardów emisji dla instalacji spalania o mocy cieplnej poniżej 1MW, standardów jakościowych dla paliw węglowych dla sektora komunalno-bytowego (z całkowitym zakazem stosowania mułów, czy

flotokonzentratów, energetycznych miałów węglowych), ale także rozporządzenia określające sposób kontroli tych instalacji z wykorzystaniem służb kominiarskich. Pomimo tych braków gminy mogą tak skonstruować dobry program, w oparciu o dostępne narzędzia prawne, żeby wymiana starego kotła, czy pieców na wysoko sprawny energetycznie i niskoemisyjny kocioł wiązała się z otrzymaniem bonifikat i dopłat do zakupu kotła, a właściwie nowej instalacji spalania, a jednocześnie zawierała odpowiednie sankcje karne za spalanie odpadów komunalnych lub „złej jakości paliw”. Programy dotacyjne winny też zawierać zobowiązania dla dotowanego by korzystał z nadzoru, kontroli przez służby kominiarskie. Wspomniałam o dotacji do instalacji spalania, a nie tylko do zakupu nowoczesnego kotła. Należy podkreślić, że te nowoczesne kotły, czy to węglowe, czy kotły na pelet lub zgazowujące na drewno opałowe, to **urządzenia grzewcze z daleko zaawansowaną automatyzacją obsługi.** Muszą one być podłączone do kominów o odpowiedniej konstrukcji, tak by w trakcie ciągłej eksploatacji mogły pracować z wysoką sprawnością cieplną i bardzo małymi emisjami zanieczyszczeń na poziomie zadeklarowanym w świadectwach badań w laboratoriach dopuszczających je do obrotu rynkowego.

R: Czy wymiana starych pieców i tradycyjnych kotłów na polskie kotły najwyższej klasy, spełniające wymagania normy PN EN 303-5:2012 poprawi jakość powietrza i spalanie węgla w indywidualnych gospodarstwach domowych nie będzie w dalszym ciągu zagrożeniem dla naszego powietrza? Czy dynamiczne wprowadzenie ich do użytkowania przyczyni się do osiągnięcia efektu ekologicznego, na którym tak nam przecież zależy?

KK: Chciałabym przede wszystkim podkreślić, że polska branża producentów kotłów na paliwa stałe – węgiel, stałe biopaliwa (pelety, drewno opałowe) należy do największej w Europie. Branża jest tak mocno osadzona w krajowych realiach, że można mówić o tzw. „POLSKIM CIEPLE”, a niektóre z polskich kotłów, które spełniają nie tylko wymagania normy PN EN 303-5:2012, ale także ostrzejsze krajowe standardy są dofinansowane w ramach programów obowiązujących w krajach UE, jak np. Niemcy. Przeprowadzona analiza wykazała, że wymiana wszystkich starych pieców, kotłów opalanych węglem na danym terenie na nowoczesne, najwyższej klasy wg. wspomnianej normy **pozwoли zredukować emisję pyłu (w tym PM10, PM2.5), bezo (a) pirenenu o ponad 90%,** co pozwoliłoby w ogromnym stopniu poprawić jakość powietrza i zmniejszyć zagrożenie dla zdrowia człowieka i stanu środowiska.

R: Od niedawna mamy nową ustawę antysmogową. Czy to dobra, czy zła ustawa? Jakie mogą być jej skutki?

KK: Może najpierw wyjaśnimy co to jest „ustawa antysmogowa”? Nie jest to nowa, specjalna ustawa odnosząca się do ograniczania nienaturalnego zjawiska jakim jest smog. Ustawę antysmogową nazwano nowelizacją, istniejącej od ponad 15 lat, Ustawy Prawo Ochrony Środowiska (Dz. U. z 2015 r. poz. 1593), w której w artykule 96 wprowadzono zapis: „Art. 96. 1. Sejmik województwa może, w drodze uchwały, w celu zapobieżenia negatywnemu oddziaływaniu na zdrowie ludzi lub na środowisko, wprowadzić ograniczenia lub zakazy w zakresie eksploatacji instalacji, w których następuje spalanie paliw.” Jest to dopiero początek drogi porządkowania systemowego stosowania paliw stałych w indywidualnych gospodarstwach domowych do wytwarzania czystego ciepła użytkowego. Właściwe wykorzystanie ustawy antysmogowej przez samorządy nie stanowi zagrożenia dla producentów kotłów c.o. opalanych węglem, drewnem (stałymi biopaliwami) jak i samego węgla i stałych biopaliw, a wręcz stanowić powinna impuls dla innowacyjnego rozwoju obydwu branż z pożytkiem dla poprawy jakości powietrza, szeroko rozumianego środowiska i zdrowia społeczeństwa naszego kraju. Osobiście mam nadzieję, że wspomniane powyżej braki w uregulowaniach prawnych zostaną szybko, zgodnie z zapisami w Projekcie Krajowego Programu Poprawy Jakości Powietrza usunięte, by ułatwić działania samorządom i wspomóc obydwie branże produkcyjne.

R: Dziękuję za rozmowę

KK: Ja również dziękuję i życzę powodzenia i sukcesów w promowaniu dobrych praktyk w zaopatrzeniu w ciepło budownictwa jednorodzinnego, czyste ciepło wytwarzane z paliw stałych – węgla i stałych biopaliw.



EKOGRΟΣZEK, CZY PELLETT?



WYBÓR WCAŁE NIE JEST PROSTY, ALE MOŻLIWY...

Ekogroszek i pellet, to w ostatnich latach najpopularniejsze paliwa stałe. Wiele osób, które stoją przed wyborem odpowiedniego dla siebie paliwa stałego zadają sobie pytanie; co wybrać? Zarówno pellet jak i ekogroszek mają swoje wady i zalety. Postaramy się je przedstawić. Być może będzie to pomocne w podjęciu ostatecznej decyzji.

Tu na wstępie należy przypomnieć, że zarówno pierwsze jak i drugie paliwo stałe możemy spalać ekologicznie w nowoczesnych kotłach klasy 4 i 5 zgodnych z normą PN EN 303-5:2012. **Najbardziej ekologiczne** to te, które nie posiadają dodatkowego rusztu, ani możliwości jego montażu. Najczęściej są one oznaczone znakiem „Polskie Ciepło”.

Zakup kotłów na ekogroszek lub pellet jest także często dotowany przez Urzędy Miast i Gmin

CZYM CHARAKTERYZUJE SIĘ KAŻDE Z PALIW?



EKOGRΟΣZEK

ŁATWO DOSTĘPNY
JEDEN Z NAJTAŃSZYCH I EKOLOGICZNYCH ŹRÓDEŁ CIEPŁA
EKOLOGICZNE ŹRÓDŁO CIEPŁA POD WARUNKIEM UŻYTKOWANIA W NOWOCZESNYCH KOTŁACH
BARDZIEJ KALORYCZNY OD PELLETTU 24-28 MJ/kg
W EKSPLOATACJI TAŃSZY O OKOŁO 30% OD PELLETTU
PALIWO DOBRE JAKOŚCIOWO
BRUDNIEJSZY OD PELLETTU
BRĄK MOŻLIWOŚCI WYKORZYSTANIA POPIOŁU
UZUPEŁNIANIE PALIWA RAZ NA KILKA DNI
EMISJA PYŁÓW NAWET 70-KROTNIENIEMNIEJSZĄ OD TRADYCYJNYCH KOTŁÓW ZASYPOWYCH



PELLET

ŁATWO DOSTĘPNY
JEDEN Z NAJTAŃSZYCH I EKOLOGICZNYCH ŹRÓDEŁ CIEPŁA
EKOLOGICZNE ŹRÓDŁO CIEPŁA POD WARUNKIEM UŻYTKOWANIA W NOWOCZESNYCH KOTŁACH
WYSOKA KALORYCZNOŚĆ, ALE NIECO MNIEJSZA OD EKOGRΟΣZKU 18-20 MJ/kg
BARDZIEJ CZYSTY OD EKOGRΟΣZKU
PALIWO DOBRE JAKOŚCIOWO
DAJĄCY MNIEJ POPIOŁU OD EKOGRΟΣZKU
POPIÓŁ MOŻE POSŁUŻYĆ JAKO EKOLOGICZNY NAWÓZ DO OGRODU
UZUPEŁNIANIE PALIWA RAZ NA KILKA DNI
EMISJA PYŁÓW NAWET 70-KROTNIENIEMNIEJSZĄ OD TRADYCYJNYCH KOTŁÓW ZASYPOWYCH

Każdym z paliw można ogrzewać się ekologicznie i ekonomicznie. Nowoczesne urządzenia, w których będziemy spalać takie paliwa nie będą wpływały na powstawanie uciążliwego i szkodli-

wego dla naszego zdrowia smogu. Wybór kotła zarówno na pellet jak i ekogroszek jest porównywalnie dobry. Wydaje się jednak, że najlepszym wyborem jest jednak kocioł, który przystoso-

wany jest do spalania zarówno jednego jak i drugiego paliwa. Daje to nam możliwość zmiany paliwa ze względu np. na dostępność paliwa na rynku lub jego ceny.




 PLATFORMA PRODUCENTÓW
URZĄDZEŃ GRZEW CZYCH
NA PALIWA STAŁE



**WYDAWCA
CERTYFIKATU**


Działamy dla wszystkich którzy chcą oddychać czystym powietrzem
i mieszkać w domu ogrzewanym polskim ciepłem, na które stać każdego.

www.ppugps.pl

KOŹ

Wygodne w użytkowaniu

**Oszczędnie zużywające
paliwo**

Nie tworzą smogu

**Nie posiadają rusztu
awaryjnego ani elementów
umożliwiających
jego zamontowanie**

**Wyposażone
w automatyczny
podajnik paliwa**

**Ekologiczne, zgodne
z normami europejskimi**

Produkt polski

**Posiadają certyfikat
4 lub 5 klasy wydany przez
akredytowaną jednostkę
badawczą zgodnie z normą
EN 303-5:2012**

Z CERTYFIKATEM



**Szukaj kotłów
oznaczonych
specjalnymi naklejkami**

OTŁY „POLSKIE CIEPŁO”

Branża kotłarska wychodzi naprzeciw potrzebom oczyszczenia naszego powietrza. Odpowiedzią na te potrzeby są najnowsze technologie produkcji kotłów na paliwa stałe oraz certyfikat „Polskie Ciepło”

Platforma Producentów Urządzeń Grzewczych na Paliwa Stałe (PPUGPS) przyznała 14 - stu wybranym i specjalnie wyselekcjonowanym kotłom klasy 4 i 5 dodatkowy certyfikat „Polskie Ciepło”. Kotły produkowane są przez 6-ciu wiodących, polskich producentów.

CERTYFIKAT POLSKIE CIEPŁO

- ✓ ekologia
- ✓ oszczędność
- ✓ polski produkt
- ✓ bezpieczeństwo
- ✓ bez rusztu

EKO-GT KWP
KLASA 4



Gaimel
technologie doskonałe

CERTYFIKAT POLSKIE CIEPŁO

- ✓ ekologia
- ✓ oszczędność
- ✓ polski produkt
- ✓ bezpieczeństwo
- ✓ bez rusztu

EKO-GT KPP
KLASA 5



Gaimel
technologie doskonałe

CERTYFIKAT POLSKIE CIEPŁO

- ✓ ekologia
- ✓ oszczędność
- ✓ polski produkt
- ✓ bezpieczeństwo
- ✓ bez rusztu

ECO MATIX
KLASA 5



KOLTON

CERTYFIKAT POLSKIE CIEPŁO

- ✓ ekologia
- ✓ oszczędność
- ✓ polski produkt
- ✓ bezpieczeństwo
- ✓ bez rusztu

CORTINA
KLASA 5



RAKOCZY
SOLIDNE CIEPŁO

CERTYFIKAT POLSKIE CIEPŁO

- ✓ ekologia
- ✓ oszczędność
- ✓ polski produkt
- ✓ bezpieczeństwo
- ✓ bez rusztu

EP V
KLASA 5



PROTECH

CERTYFIKAT POLSKIE CIEPŁO

- ✓ ekologia
- ✓ oszczędność
- ✓ polski produkt
- ✓ bezpieczeństwo
- ✓ bez rusztu

SIGMA UNI
KLASA 5



DEFRO
technika grzewcza

CERTYFIKAT POLSKIE CIEPŁO

- ✓ ekologia
- ✓ oszczędność
- ✓ polski produkt
- ✓ bezpieczeństwo
- ✓ bez rusztu

SIGMA
KLASA 5



DEFRO
technika grzewcza

CERTYFIKAT POLSKIE CIEPŁO

- ✓ ekologia
- ✓ oszczędność
- ✓ polski produkt
- ✓ bezpieczeństwo
- ✓ bez rusztu

SIGMA EKOPELL
KLASA 5



DEFRO
technika grzewcza

CERTYFIKAT POLSKIE CIEPŁO

- ✓ ekologia
- ✓ oszczędność
- ✓ polski produkt
- ✓ bezpieczeństwo
- ✓ bez rusztu

Q EKO GL
KLASA 5



HT Heiztechnik

CERTYFIKAT POLSKIE CIEPŁO

- ✓ ekologia
- ✓ oszczędność
- ✓ polski produkt
- ✓ bezpieczeństwo
- ✓ bez rusztu

Q EKO 25 KL. 4
KLASA 4



HT Heiztechnik

CERTYFIKAT POLSKIE CIEPŁO

- ✓ ekologia
- ✓ oszczędność
- ✓ polski produkt
- ✓ bezpieczeństwo
- ✓ bez rusztu

MAXPELL 500
KLASA 5



HT Heiztechnik

CERTYFIKAT POLSKIE CIEPŁO

- ✓ ekologia
- ✓ oszczędność
- ✓ polski produkt
- ✓ bezpieczeństwo
- ✓ bez rusztu

HT EKO GL
KLASA 5



HT Heiztechnik

CERTYFIKAT POLSKIE CIEPŁO

- ✓ ekologia
- ✓ oszczędność
- ✓ polski produkt
- ✓ bezpieczeństwo
- ✓ bez rusztu

HT EKO 25 KW KL. 4
KLASA 4



HT Heiztechnik

CERTYFIKAT POLSKIE CIEPŁO

- ✓ ekologia
- ✓ oszczędność
- ✓ polski produkt
- ✓ bezpieczeństwo
- ✓ bez rusztu

HT DASPELL GL
KLASA 5



HT Heiztechnik

CERTYFIKAT POLSKIE CIEPŁO

- ✓ ekologia
- ✓ oszczędność
- ✓ polski produkt
- ✓ bezpieczeństwo
- ✓ bez rusztu

V7
KLASA 5



MCE
PRODUCENT KOTŁÓW

PROGRAMY REALIZOWANE przez WFOŚiGW w Krakowie w ramach likwidacji niskiej emisji



WOJEWÓDZKI FUNDUSZ OCHRONY ŚRODOWISKA I GOSPODARKI WODNEJ W KRAKOWIE REALIZUJE 2 PROGRAMY: PONE ORAZ KAWKA

1

PONE

Program dofinansowania zadań ze środków WFOŚiGW w Krakowie realizowanych przez Gminę w ramach Programu Ograniczenia Niskiej Emisji na terenie województwa małopolskiego

- Czas trwania Programu: **lata 2012 – 2017**
- Termin składania wniosków: na bieżąco
- Program skierowany do gmin województwa małopolskiego, które posiadają aktualny gminny program ochrony powietrza wpisujący się w aktualny Program Ochrony Środowiska Województwa Małopolskiego oraz Program ochrony powietrza dla województwa małopolskiego: Małopolska 2023 – w zdrowej atmosferze przyjęty przez Sejmik Województwa Małopolskiego Uchwałą Nr XLII/662/13 z dnia 30 września 2013 r.

- Dotacja do 50% kosztów kwalifikowanych (rzeczywiste dofinansowanie wyliczane w oparciu o wskaźniki obowiązujące w Wojewódzkim Funduszu). Na pozostałą część kosztów kwalifikowanych może być udzielona pożyczka do wartości netto, a w przypadku, gdy nie ma prawnej możliwości odliczenia VAT do wartości brutto.

Cel Programu:

- Celem Programu jest dofinansowanie zadań realizowanych przez Gminy w ramach PONE, co w konsekwencji przyczyni się do zmniejszenia ilości zanieczyszczeń emitowanych do powietrza w wyniku procesów spalania paliw stałych w budynkach mieszkalnych.

- Cel Programu zbieżny jest z priorytetami Funduszu, a w szczególności z Zasadami finansowania zadań ze środków Wojewódzkiego Funduszu Ochrony Środowiska i Gospodarki Wodnej w Krakowie

Zakres rzeczowy inwestycji objętych dofinansowaniem*	
1	2
Demontaż kotłowni, palenisk opalanych paliwem stałym o niskiej sprawności energetycznej	Montaż kotłowni na gaz lub olej
	Montaż kotłowni na węgiel lub biomase
	Podłączenie do sieci ciepłowniczej
	Montaż pieca zasilanego prądem elektrycznym

* Fundusz nie udziela pomocy finansowej na zadania zrealizowane przed datą podjęcia decyzji o ich finansowaniu.

2

KAWKA

Program KAWKA – „Likwidacja niskiej emisji wspierająca wzrost efektywności energetycznej i rozwój rozproszonych odnawialnych źródeł energii”

Cel Programu:

- Zmniejszenie narażenia ludności na oddziaływanie zanieczyszczeń powietrza w strefach, w których występują znaczące przekroczenia dopuszczalnych i docelowych poziomów stężeń tych zanieczyszczeń poprzez zmniejszenie emisji zanieczyszczeń, w szczególności pyłów PM 2,5, PM 10 oraz emisji CO₂.
- Program wspiera realizację postanowień Dyrektywy Parlamentu Europejskiego i Rady 2008/50/WE z dnia 21 maja 2008 r. w sprawie jakości powietrza i czystszej powietrza dla Europy (CAFE).

Beneficjenci:

Beneficjentami programu wskazanymi przez WFOŚiGW w Krakowie są **jednostki samorządu terytorialnego** oraz **spółki komunalne**.

- Ostateczny odbiorca korzyści: podmioty wskazane w programach ochrony powietrza, korzystające z dofinansowania, wyłącznie za pośrednictwem Beneficjenta.
- Osoby fizyczne (jako ostateczni odbiorcy korzyści) mogą korzystać z dofinansowania poprzez zgłoszenie się z wnioskiem do gminy, która bierze udział w Programie.
- Beneficjent programu, przekazując środki finansowe ostatecznemu odbiorcy korzyści, jest zobowiązany do zapewnienia zgodności pomocy publicznej z zasadami jej udzielania oraz realizacji innych obowiązków podmiotu udzielającego pomocy.

Podstawowe wymogi:

- Przedsięwzięcie objęte wnioskiem o dofinansowanie jest ujęte w obowiązującym programie ochrony powietrza opracowanym zgodnie z art. 91 ustawy Prawo ochrony środowiska i Rozporządzeniem Ministra Środowiska w sprawie programów ochrony powietrza i planów działań krótkoterminowych.
- Przedsięwzięcie jest zlokalizowane na obszarze miejscowości powyżej 5 000 mieszkańców lub na obszarze miejscowości uzdrowiskowej (ograniczenie ilościowe nie dotyczy miejscowości o charakterze uzdrowiskowym) na obszarze której, w przynajmniej 2 latach w okresie ostatnich 4 lat, poprzedzających złożenie wniosku o dofinansowanie, w ocenie rocznej jakości powietrza



wykonanej przez Wojewódzki Inspektorat Ochrony Środowiska, w oparciu o pomiary lub modelowanie, zidentyfikowano co najmniej jeden obszar, na którym jednocześnie przekroczone zostały normy jakości powietrza w rozumieniu Rozporządzenia Ministra Środowiska z dnia 24 sierpnia 2012 r. w sprawie poziomów niektórych substancji w powietrzu (Dz.U. z 18.09.2012 r. poz. 1031) w odniesieniu do:

- poziomu dopuszczalnego pyłu zawieszonego PM 10 określonego jako średnia 24-godzinna;
- poziomu docelowego benzo (a) pirenu w pyłe zawieszonym PM 10.
- Na obszarze na którym realizowane jest przedsięwzięcie właściwy organ administracji samorządowej ustalił horyzont czasowy i harmonogram wprowadzania rozwiązań prawnych dotyczących:
 - planu działań systemowych służących utrzymaniu poziomu stężeń zanieczyszczeń po wykonaniu działań objętych wnioskiem o dofinansowanie planu działań systemowych służących utrzymaniu poziomu stężeń zanieczyszczeń po wykonaniu działań objętych wnioskiem o dofinansowanie (np. plan działań krótkoterminowych, plan zaopatrzenia w ciepło lub zatwierdzony plan zagospodarowania terenu zawierający warunki zaopatrzenia w ciepło) lub
 - rozwiązań obejmujących ograniczenie stosowania paliw stałych, stosowania wyłącznie źródeł ciepła opalanych paliwem stałym spełniających wymogi określone w Programie oraz standaryzowanego paliwa wraz z systemem kontroli jego stosowania zgodnie z art. 96 ustawy Prawo ochrony środowiska.

Warunki dofinansowania przedsięwzięć:

Kwota dofinansowania przedsięwzięcia wynosi do 90% jego kosztów kwalifikowanych, w tym:

- do 45% kosztów kwalifikowanych przedsięwzięcia ze środków udostępnionych przez WFOŚiGW w formie dotacji,
- do 45% kosztów kwalifikowanych przedsięwzięcia ze środków Wojewódzkiego Funduszu w formie dotacji, pożyczki lub dotacyjno-pożyczki,
- Wkład własny Beneficjenta musi stanowić min. 10% kosztów kwalifikowanych przedsięwzięcia.

Rzeczywiste dofinansowanie wyliczane jest w oparciu o wskaźniki obowiązujące w WFOŚiGW Kraków

W przypadku kotłów opalanych paliwami stałymi muszą one spełniać następujące warunki:

- posiadać certyfikat zgodności z normą PN-EN 303-5 lub równoważną, wydany przez właściwą jednostkę certyfikującą. Data potwierdzenia zgodności z wymaganą normą nie może być wcześniejsza niż 5 lat licząc od daty złożenia wniosku o dofinansowanie,
- posiadać nominalną sprawność przemiany energetycznej co najmniej 85% i spełniać wymagania: klasy 4 lub 5 – dla źródeł opalanych paliwami stałymi oddanych do użytkowania przed 01.01.2016; klasy 5 – dla źródeł opalanych paliwami stałymi oddanych do użytkowania po 01.01.2016,
- powinny być wyposażone w automatyczny podajnik paliwa (nie dotyczy kotłów zgazowujących) i nie może posiadać rusztu awaryjnego ani elementów umożliwiających jego zamontowanie.
- Dofinansowanie nowej kotłowni na paliwo stałe ze środków WFOŚiGW w Krakowie będzie możliwe tylko w przypadku braku technicznej możliwości podłączenia do sieci ciepłowniczej.

Obowiązkowym elementem projektu obejmującego zastosowanie urządzeń grzewczych na paliwo stałe (węgiel kamienny lub biomase) powinno być zapewnienie systemu kontroli eksploatacji tych urządzeń. Minimalny zakres kontroli powinien obejmować:

- trwałą likwidację starego kotła na paliwo stałe i użytkowanie urządzenia grzewczego objętego dofinansowaniem jako podstawowego źródła ciepła w budynku,
- weryfikację nieuprawnionych modyfikacji kotła umożliwiających spalanie odpadów (np. dorobiony dodatkowy ruszt),
- warunki składowania opału w celu jego ochrony przed zawilgoceniem,
- weryfikację faktur zakupu paliwa w zakresie zgodności z parametrami paliwa dopuszczonymi przez producenta kotła w dokumentacji techniczno-ruchowej urządzenia, w tym możliwość pobrania i zbadania parametrów próbki paliwa.

Więcej informacji można uzyskać w Wojewódzkim Funduszu Ochrony Środowiska i Gospodarki Wodnej w Krakowie

**Adres: ul. Kanonicza 12; 31-002 Kraków;
e-mail: biuro@wfos.krakow.pl**

Źródło: Wojewódzki Fundusz Ochrony Środowiska i Gospodarki Wodnej w Krakowie





Wojewódzki Fundusz Ochrony Środowiska i Gospodarki Wodnej w Katowicach

JAKO PIERWSZY W KRAJU DOFINANSOWAŁ W 2002 ROKU TAK ZWANE OBSZAROWE PROGRAMY OGRANICZENIA NISKIEJ EMISJI

Spotkały się one z dużym zainteresowaniem samorządów województwa śląskiego

W ramach tego działania gminy z terenu województwa śląskiego, po opracowaniu i zatwierdzeniu uchwałą Rady Gminy programu ograniczenia emisji lub innego dokumentu, w którym zawiera zagadnienia związane z ograniczeniem niskiej emisji, np. Programu Gospodarki Niskoemisyjnej, mogą ubiegać się o dofinansowanie z Wojewódzkiego Funduszu, z przeznaczeniem na termomodernizację jednorodzinnych domów mieszkalnych, będących własnością osób fizycznych. Uzyskane w ten sposób środki są następnie przekazywane przez gminy poszczególnym mieszkańcom, którzy zgłosili chęć uczestnic-

twia w programie oraz spełniają wymogi formalne. To – jak wskazuje doświadczenie – jedna z najbardziej atrakcyjnych i skutecznych metod ograniczenia niskiej emisji oraz wymiany przez osoby fizyczne starych kotłów na nowoczesne i przyjazne środowisku.

W najbliższych latach nadal planujemy rozwijanie wszelkich form wsparcia finansowego inwestycji zmierzających do poprawy jakości powietrza w regionie. Zachęcamy więc do korzystania z naszej oferty po to, abyśmy w najbliższym swoim otoczeniu, mogli odważnie żądać od innych dbania o czystość naszego powietrza.

LISTA PRZEDSIĘWZIĘĆ DOFINANSOWANYCH ZE ŚRODKÓW FUNDUSZU W RAMACH OCHRONY ATMOSFERY (OA) ZAPLANOWANYCH NA 2016 ROK

Pierwszeństwo w dofinansowaniu mają zadania wspierane środkami Unii Europejskiej lub innymi środkami zagranicznymi oraz zadania zapisane odpowiednio w krajowych i wojewódzkich programach i planach, w szczególności z zakresu:

Ochrony atmosfery:

- 3.1.** Inwestycje ochronne w strefach, dla których został określony program ochrony powietrza.
- 3.2.** Inwestycje ochronne na terenach, na których występują okresowe przekroczenia stężenia zanieczyszczeń, ze szczególnym uwzględnieniem emisji pyłu.
- 3.3.** Przedsięwzięcia ochronne o charakterze regionalnym.
- 3.4.** Inwestycje realizowane w ramach programu kompleksowej likwidacji niskiej emisji obejmującego gminy i powiaty ziemskie wchodzące w skład Subregionu Centralnego Województwa Śląskiego objęte Strategią Zintegrowanych Inwestycji Terytorialnych dla Województwa ŚląskieTgo

Ochrona atmosfery (OA):

OA 1. Zmniejszanie emisji pyłowo-gazowej, w tym tzw. „niskiej emisji”, zwiększenie efektywności energetycznej wytwarzania, przesyłu lub użytkowania energii.

OA 1.1. Wdrażanie projektów nowoczesnych, efektywnych i przyjaznych środowisku układów technologicznych oraz systemów wytwarzania, przesyłu lub użytkowania energii.

OA 1.2. Budowa lub zmiana systemu ogrzewania na bardziej efektywny ekologicznie i energetycznie.

OA 1.3. Budowa i modernizacja systemów redukcji zanieczyszczeń pyłowo-gazowych.

OA 1.4. Wdrażanie obszarowych programów ograniczenia emisji pyłowo-gazowych.

OA 1.5. Termoizolacja budynków w zakresie wynikającym z audytu energetycznego.

OA 1.6. Wykorzystanie metanu z kopalń węgla kamiennego.

OA 1.7. Instalacje do produkcji paliw niskoemisyjnych lub biopaliw.

OA 1.8. Wymiana autobusów komunikacji miejskiej z wprowadzeniem do eksploatacji pojazdów z napędem hybrydowym lub elektrycznym.

OA1.9. Inwestycje z zakresu ochrony atmosfery, dofinansowane ze środków zagranicznych.

OA 2. Wspieranie odnawialnych lub alternatywnych źródeł energii

OA 2.1. Wdrażanie programów lub projektów z zastosowaniem odnawialnych lub alternatywnych źródeł energii.

OA 3. Wspieranie budownictwa niskoenergetycznego

OA 3.1. Inwestycje polegające na budowie obiektów użyteczności publicznej o niemal zerowym zużyciu energii*, realizowane przez jednostki sektora finansów publicznych.

* – w rozumieniu Dyrektywy Parlamentu Europejskiego i Rady 2010/31/UE z dnia 19 maja 2010 r.



Wojewódzki Fundusz Ochrony Środowiska i Gospodarki Wodnej w Katowicach

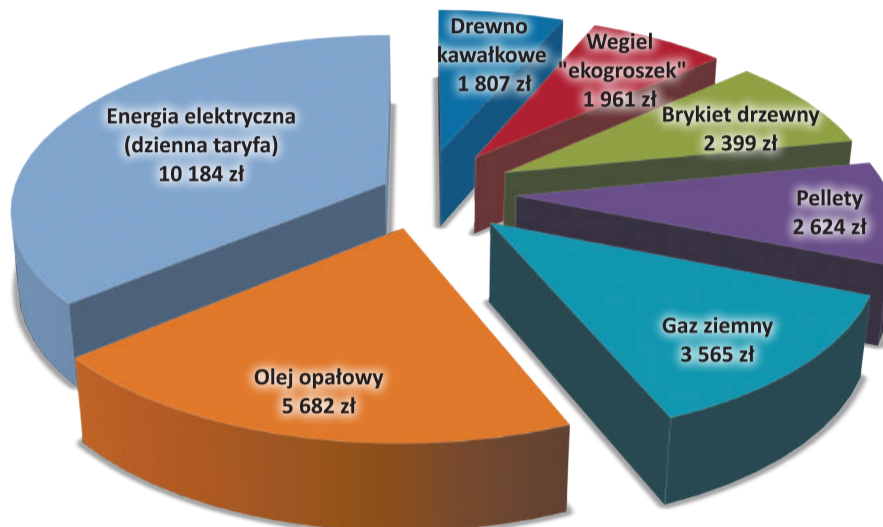
Więcej informacji można uzyskać w Wojewódzkim Funduszu Ochrony Środowiska i Gospodarki Wodnej w Katowicach
Adres: 40-035 Katowice, ul. Plebiscytowa 19, e-mail: www.wfosigw.katowice.pl
tel. (32) 60 32 200, fax (32) 60 32 201



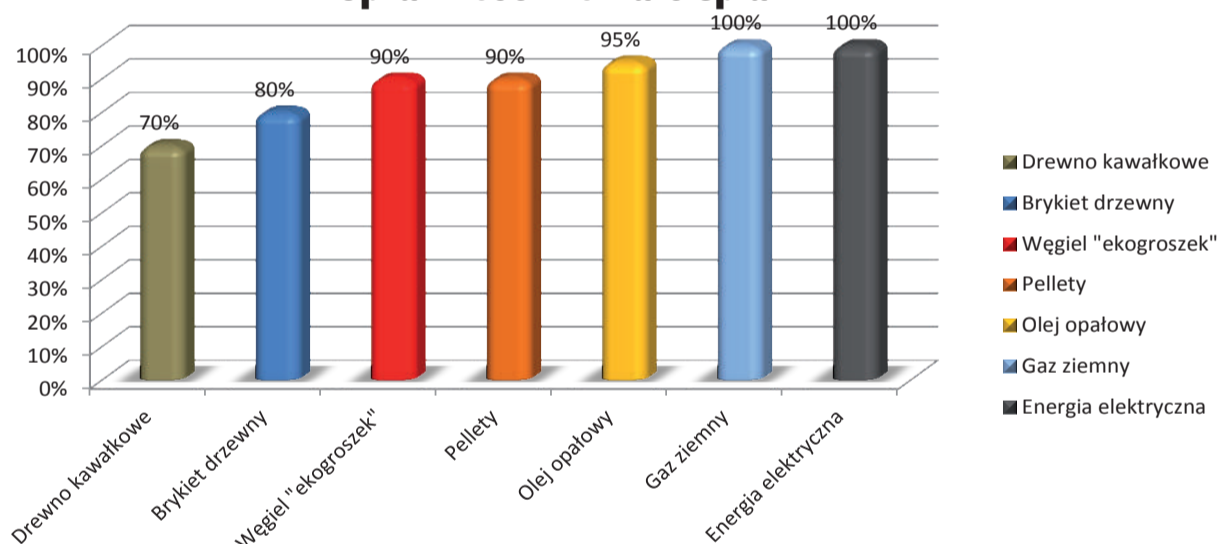
CZY TO SIĘ W OGÓLE OPŁACA? I JAK TO ZROBIĆ?

NAPIERW ANALIZA, A PÓŹNIEJ DECYZJA

Roczne koszty
ogrzania domu
200m²



Sprawność źródła ciepła



Mądrze ogrzewając paliwami stałymi będziemy w zgodzie ze środowiskiem, a przy okazji zostanie nam trochę pieniędzy w kieszeni.



Jak osiągnąć taki efekt? Powyższe, przykładowe wykresy pokazują wysoką sprawność źródła ciepła zasilanego węglem „ekogroszkiem” oraz peletem. Takimi paliwami można ogrzewać tanio. Ważne jest jednak, abyśmy używali kotły 4 lub najwyższej 5 klasy ekologicznej.



Nazwa firmy	strona www	województwo	adres	zakres działalności	telefon
DEFRO	www.defro.pl	świętokrzyskie	26-067 Strawczyn, Ruda Strawczyńska 103A	producent kotłów	41 303 80 85
GALMET	www.galmet.com.pl	opolskie	48-100 Głubczyce, ul. Raciborska 36	producent kotłów	77 40 34 500
HEIZTECHNIK	www.heiztechnik.pl	pomorskie	83-250 Skarszewy, ul. Drogowców 7,	producent kotłów	58 560 85 57
KOŁTON	www.kolton.pl	małopolskie	34-480 Jabłonka, ul. Orawka 149,	producent kotłów	18 264 26 67
MCE	www.kotlymce.pl	małopolskie	34-124 Klecza Górna, Klecza Dolna 15A	producent kotłów	33 873 25 11
PROTECH	www.protech-wkg.pl	małopolskie	32-640 Zator, ul. Romana Rybarskiego 1	producent kotłów	33 875 51 87
RAKOCZY STAL	www.rakoczy.pl	podkarpackie	37-450 Stalowa Wola, ul. Kazimierza Mireckiego 5	producent kotłów	15 813 69 69
SAS	www.sas.busko.pl	świętokrzyskie	28-100 Busko - Zdrój, ul. Przemysłowa 3, Owczary	producent kotłów	41 378 46 19
NORD Napędy	www.nord.com	małopolskie	32-020 Wieliczka, ul. Krakowska 58	producent napędów do kotłów	12 288 99 00
PANCERPOL	www.pancerpol.com.pl	śląskie	42-530 Dąbrowa Górnicza, ul. Szałasowizna 22	producent podajników do kotłów	32 261 04 15
TECH	www.techsterowniki.pl	małopolskie	34-122 Wieprz, Wieprz 1047A	producent sterowników do kotłów	33 330 00 07
DOMER SIERECKI	www.domer.pl	wielkopolskie	63-300 Pleszew, ul. Sienkiewicza 45 A	sprzedaż detaliczna i hurtowa osprzętu do kotłów	62 742 06 06

PLATFORMA PRODUCENTÓW URZĄDZEŃ
GRZEWCZYCH NA PALIWA STAŁE



Firmy należą do PPUGPS i wspierają ekologiczne ogrzewanie paliwami stałymi.

O NAS...



Nowoczesne kotły na paliwa stałe i opał o odpowiednich parametrach są wielką przyszłością dla Polski uzależnionej od importowanego, drogiego gazu. Działamy dla wszystkich, którzy chcą oddychać czystym powietrzem i mieszkać w domu ogrzewanym polskim ciepłem, na które stać każdego

Platforma Producentów Urządzeń Grzewczych Na Paliwa Stałe (PPUGPS) powstała w 2012 roku. Działa przy Polskiej Izbie Ekologii, integruje producentów ekologicznych urządzeń grzewczych na paliwa stałe.

Podstawowym zadaniem **PPUGPS** jest kreowanie partnerskich ram współpracy przedsiębiorców produkujących ekologiczne urządzenia grzewcze dla sektora odbiorców indywidualnych (komunalno-bytowego) oraz producentów paliw stałych.

PPUGPS ma ambicję stwarzać i wzmacniać branżową konkurencyjność, wspierać jednostki badawczo-rozwojowe oraz ośrodki naukowe w zakresie branżowych innowacji dotyczących spalania paliw stałych, aktywnie i w zgodzie z najlepszymi intencjami współpracować z podmiotami stanowiącymi prawo, organizacjami samorządowymi i ekologicznymi. Zamiarem Platformy jest także szerzenie aktualnej i rzetelnej wiedzy wśród społeczeństwa w zakresie uwarunkowań technicznych i metod spalania paliw stałych.

PPUGPS jest wydawcą certyfikatu „**Polskie Ciepło**”, który przyznawany jest kotłom na paliwa stałe, nie posiadającym dodatkowego rusztu oraz uniemożliwiającym jego zainstalowanie. Ponad to taki kocioł posiada certyfikat 303-5:2012 wydany przez akredytowaną jednostkę badawczą. Certyfikat „**Polskie Ciepło**” wydawany jest wyłącznie na paliwo/a na jakie kocioł uzyskał certyfikat akredytowanej jednostki badawczej.

Kupując kocioł z logo



możemy być pewni, że to najbardziej ekologiczny produkt, służący do ogrzewania paliwami stałymi.



Platforma Producentów Urządzeń Grzewczych Na Paliwa Stałe prowadzi równocześnie kampanie „**EkoLogiczna Gmina. Ogrzewamy z głową**”. Obecnie do tego projektu przystąpiło 18 miast i gmin. Po weryfikacji zgłoszeń, które zostały przesłane z czterech

województw wyróżniliśmy miasta i gminy, które prowadzą działania na rzecz ochrony środowiska, w tym działania na rzecz czystego powietrza. Tytuł „**EkoLogicznej Gminy**” otrzymało: Bielsko-Biała, Dąbrowa Górnicza, Radzionków, Będzin, Pawłowice, Jastrzębie Zdrój, Gliwice, Katowice, Rybnik, Ustroń, Olkusz, Ostrowiec Świętokrzyski, Nowy Targ, Końskie, Trzebinia, Kęty, Skawina oraz Wadowice. Wkrótce zostaną przyznane kolejne certyfikaty.

Swoim patronatem kampanię objęli: **Ministerstwo Gospodarki, Marszałek Województwa Małopolskiego** oraz **Instytut Chemicznej Przeróbki Węgla**.

Mając na uwadze fakt dużego problemu, jakim jest obecnie w naszym kraju niska emisja oraz niski poziom świadomości ekologicznej Polaków, została podjęta decyzja o bezpośrednim dotarciu do osób, które nie wymieniły jeszcze kotłów o małej efektywności cieplnej oraz emitujące pyły i zanieczyszczenia daleko przekraczające normy obowiązujące w Unii Europejskiej. Zatem zamiarem Platformy jest edukacja poprzez szerzenie aktualnej i rzetelnej wiedzy wśród mieszkańców całej Polski uwarunkowań technicznych i metod spalania paliw stałych.

Jesteśmy pewni, że nasze działania przyczynią się do uzyskania efektu ekologicznego, który będzie zgodny z celami gospodarki niskoemisyjnej Polski i Unii Europejskiej, a przede wszystkim z:

Dyrektywą Parlamentu Europejskiego i Rady 2004/107/WE Parlamentu Europejskiego i Rady z dnia 15 grudnia 2004 r. w sprawie arsenu, kadmu, rtęci, niklu i wielopierścieniowych węglowodorów aromatycznych w otaczającym powietrzu (Dz. Urz. UE L 23 z 26.01.2005, str. 3),

Dyrektywą Parlamentu Europejskiego i Rady 2008/50/WE z dnia 21 maja 2008 r. w sprawie jakości powietrza i czystszej powietrza dla Europy (Dz. Urz. UE L. 152 z 11.06.2008, str.1),

Dyrektywą Parlamentu i Rady 2001/81/WE z dnia 23 października 2001 r. w sprawie krajowych poziomów emisji dla niektórych zanieczyszczeń powietrza

Jesteśmy przekonani, że obecne i przyszłe programy ograniczenia niskiej emisji wsparte funduszami krajowymi i europejskimi pozwolą osiągnąć „ekologiczny sukces”, na którym tak nam przecież zależy.



Redakcja:
40-009 Katowice, ul. Warszawska 3

Redaktor naczelny:
Paweł Arczyński

Wydawca:
Polska Izba Ekologii,
40-009 Katowice, ul. Warszawska 3
tel./faks: 32 253 51 55, tel.: 32 253 72 81
e-mail: pie@pie.pl
Prezes Zarządu PIE: Grzegorz Pasieka
Prezes Zarządu PPUGPS: Krzysztof Trzopek

We współpracy:

Wydawnictwo „Prasa Beskidzka” Spółka z o.o.
43-300 Bielsko-Biała, ul. St. Dubois 4
tel. 33 819 39 58

Druk:

Drukarnia EDYTOR
10-900 Olsztyn, ul. Tracka 5
tel. 89 539 74 20 do 22



ANKIETA DOTYCZĄCA SPOSOBU OGRZEWANIA BUDYNKU I ŹRÓDŁA CIEPŁA na potrzeby POPRAWY JAKOŚCI POWIETRZA

Program poprawy jakości powietrza polega na wymianie w domach mieszkańców starych i nieefektywnych pieców węglowych na ekologiczne kotły o wysokiej sprawności. Wypełnienie ankiety jest dobrowolne, natomiast jest cennym źródłem informacji w dalszym procesie planowania środków dotacyjnych na cel poprawy jakości powietrza w Radzionkowie. Ankieta ma charakter informacyjny i nie stanowi żadnej formy zobowiązania.

A. CZĘŚĆ INFORMACYJNA	
A.1.	DANE LOKALIZUJĄCE OBIEKT Imię i nazwisko: Adres:
B. DANE OBIEKTU - STAN ISTNIEJĄCY	
B.1. TYP OBIEKTU	<input type="checkbox"/> jednorodzinny budynek <input type="checkbox"/> wielorodzinny budynek <input type="checkbox"/> inny
* zaznacz właściwe znakiem X	
B.2. DANE OBIEKTU	Ogrzewana powierzchnia budynku:m2 Liczba mieszkańców: Wiek budynku:.....lat
B.3. OBECNIE STOSOWANE PALIWO DO OGRZEWANIA BUDYNKU	<input type="checkbox"/> węgiel (ekogroszek, miat) <input type="checkbox"/> olej opałowy <input type="checkbox"/> gaz <input type="checkbox"/> energia elektryczna <input type="checkbox"/> biomasa (m.in. drewno, pelety) <input type="checkbox"/> inne.....
* zaznacz właściwe znakiem X	
B.4. INFORMACJE DOTYCZĄCE ŹRÓDŁA CIEPŁA (KOTŁA)	Rok produkcji:..... Moc:.....KW Czy kocioł służy do przygotowania ciepłej wody: Stan techniczny kotła: Ilość zużywanego paliwa na rok..... <input type="checkbox"/> TAK <input type="checkbox"/> NIE <input type="checkbox"/> DOBRY <input type="checkbox"/> ZŁY
B.5. INNE UŻYTKOWANE ŹRÓDŁA CIEPŁA (ogrzewanie budynku, przygotowanie ciepłej wody) - podkreśl właściwe	piec kuchenny, kominek, przepływowy ogrzewacz wody, bojler elektryczny, pompa ciepła, kolektory słoneczne, inne (jakie?).....
C. DANE OBIEKTU - STAN PLANOWANY	
C.1. DEKLARACJA	Czy planują Państwo przeprowadzenie modernizacji polegającej na zmianie systemu grzewczego? <input type="checkbox"/> TAK <input type="checkbox"/> NIE Czy podczas wykonywania w/w prac chcieliby Państwo skorzystać z pomocy finansowej udzielonej przez miasto <input type="checkbox"/> TAK <input type="checkbox"/> NIE
C.2. PLANOWANY TERMIN PRZEPROWADZENIA MODERNIZACJI	<input type="checkbox"/> 2015 <input type="checkbox"/> 2016 <input type="checkbox"/> Później (podać rok).....
C.3. PLANOWANY SPOSÓB OGRZEWANIA BUDYNKU	<input type="checkbox"/> węgiel – ekogroszek (kocioł zgodny z normą PN EN 303-5:2012) <input type="checkbox"/> biomasa - m.in. drewno, pelety (kocioł zgodny z normą PN EN 303-5:2012) <input type="checkbox"/> olej opałowy <input type="checkbox"/> gaz <input type="checkbox"/> energia elektryczna <input type="checkbox"/> kolektor słoneczny <input type="checkbox"/> pompa ciepła <input type="checkbox"/> inne.....
* zaznacz właściwe znakiem X	

OŚWIADCZENIE I PODPIS OSOBY SKŁADAJĄCEJ ANKIETĘ

- Ja, niżej podpisany, działając w trybie art. 23 ustawy z dnia 29 sierpnia 1997 r. o ochronie danych osobowych (Dz.U. z 2014 r. poz. 1182 ze zm.) **wyrażam zgodę na przetwarzanie moich danych osobowych** przez Urząd Miasta w Radzionkowie
- Dane osobowe gromadzone są wyłącznie w celu opracowania gminnego Programu poprawy jakości powietrza
- Moja zgoda na przetwarzanie danych jest dobrowolna, zostałem poinformowany o przysługującym mi prawie dostępu do moich danych i ich poprawiania.

(miejscowość i data)

(czytelny podpis)

DZIĘKUJEMY ZA WYPEŁNIENIE ANKIETY

**ANKIETE PROSIMY ODDAĆ OSOBIŚCIE DO Urzędu Miasta w Radzionkowie, Referat Ochrony Środowiska
41-922 Radzionków, ul. Kuźaja 17 (parter, pokój „ustawa śmieciowa)
LUB PRZESŁAĆ ZESKANOWANĄ **emailem** na adres - a.piontek@radzionkow.pl (temat emaila: Ankieta – Ekologiczna Gmina)
LUB PRZESŁAĆ **FAKSEM** na numer 32 289 07 20
ANKIETA DOSTĘPNA JEST TAKŻE NA STRONIE www.ogrzewamyzglowa.pl**

Ankiety będą przyjmowane **BEZTERMINOWO**

Dodatkowe informacje: numer telefonu informacyjnego 32 388 71 62; adres email: a.piontek@radzionkow.pl



PLATFOMA PRODUCENTÓW URZĄDZEŃ
GRZEW CZYCH NA PALIWA STAŁE